

## สรุปมาตรการป้องกันและ แก้ไขผลกระทบสิ่งแวดล้อม มาตรการติดตามตรวจสอบ คุณภาพสิ่งแวดล้อม และข้อเสนอแนะ

- 3.1 สรุปมาตรการป้องกันและแก้ไขผลกระทบสิ่งแวดล้อม
- 3.2 สรุปผลการติดตามตรวจสอบคุณภาพสิ่งแวดล้อม
  - 3.2.1 คุณภาพอากาศ
  - 3.2.2 ระดับเสียง
  - 3.2.3 คุณภาพน้ำ
- 3.3 ข้อเสนอแนะ

จัดทำโดย

บริษัท ไมน์ เอ็นจิเนียริง คอนซัลแตนท์ จำกัด

โครงการเหมืองแร่ชนิดแร่ดินขาว

ประทานบัตรที่ 25358/16183

บริษัท ชินชนะดินขาว จำกัด

ตำบลหาดส้มแป้น อำเภอเมือง จังหวัดระนอง

# บทที่ 3

## สรุปมาตรการป้องกันและแก้ไขผลกระทบสิ่งแวดล้อม มาตรการติดตามตรวจสอบคุณภาพสิ่งแวดล้อม และข้อเสนอแนะ

### 3.1 สรุปมาตรการป้องกันและแก้ไขผลกระทบสิ่งแวดล้อม

ผลการปฏิบัติตามมาตรการป้องกันและแก้ไขผลกระทบสิ่งแวดล้อม โครงการเหมืองแร่ชนิดแร่ดินขาว ประทานบัตรที่ 25358/16183 ของบริษัท ชินชนะดินขาว จำกัด ตั้งอยู่ที่ ตำบลหาดส้มแป้น อำเภอเมือง จังหวัดระนอง ตามหนังสือที่ ทส 1009.2/13399 ลงวันที่ 27 พฤศจิกายน 2557 พร้อมทั้งการออกสำรวจพื้นที่และศึกษาข้อมูลที่ได้ตามสภาพในปัจจุบัน สรุปประเด็นที่สำคัญได้ดังต่อไปนี้

1. ดำเนินการทำเหมืองตามแผนผังการทำเหมืองที่กำหนดไว้
2. เตรียมการพัฒนาบริเวณหน้าเหมืองให้มีลักษณะเป็นขั้นบันได
3. ดำเนินกิจกรรมการทำเหมืองเฉพาะในช่วงเวลากลางวันเท่านั้น
4. ฉีดพรมน้ำบริเวณเส้นทางขนส่งแร่ทั้งภายในพื้นที่โครงการ เส้นทางขนส่งแร่ที่เป็นทางสาธารณะด้านทิศเหนือและเส้นทางขนส่งแร่ระหว่างหน้าเหมืองถึงโรงโม่หิน รวมทั้งบริเวณลานกองแร่ เฉลี่ยวันละ 3-4 ครั้ง และเพิ่มความถี่ในช่วงฤดูแล้งและช่วงที่มีลมแรง
5. ปลุกต้นไม้โดยรอบแนวเขตพื้นที่โครงการ เพื่อเป็นแนวป้องกันการฟุ้งกระจายของฝุ่นละออง
6. โครงการจัดให้มีการตรวจสอบสุขภาพพนักงานเป็นประจำทุกปี
7. ทางโครงการได้มีกิจกรรมการช่วยเหลือชุมชนตามความเหมาะสม
8. ทางโครงการได้จัดตั้งกองทุนพัฒนาหมู่บ้านรอบพื้นที่ทำเหมือง และกองทุนเฝ้าระวังสุขภาพ เพื่อใช้สำหรับเป็นงบประมาณในการเป็นค่าประกันความเสี่ยงสุขภาพ ค่าใช้จ่ายในการตรวจสอบสุขภาพราษฎรในพื้นที่ใกล้เคียง
9. ทางโครงการได้จัดตั้งกองทุนฟื้นฟูพื้นที่ทำเหมือง เพื่อใช้สำหรับการดำเนินงานด้านการฟื้นฟูสภาพพื้นที่ที่ผ่านการทำเหมืองแร่แล้ว ดังเอกสารแนบ 13

### 3.2 สรุปผลการติดตามตรวจสอบคุณภาพสิ่งแวดล้อม

สรุปผลการติดตามตรวจสอบคุณภาพสิ่งแวดล้อม โครงการเหมืองแร่ชนิดแร่ดินขาว ประทานบัตรที่ 25358/16183 ของบริษัท ชินชนะดินขาว จำกัด ตั้งอยู่ที่ ตำบลหาดส้มแป้น อำเภอเมือง จังหวัดระนอง ตามหนังสือที่ ทส 1009.2/13399 ลงวันที่ 27 พฤศจิกายน 2557 สรุปได้ดังต่อไปนี้

### 3.2.1 คุณภาพอากาศ

#### 1) ปริมาณฝุ่นละอองแขวนลอยรวม (TSP)

จากข้อมูลผลการตรวจวัดคุณภาพอากาศในรูปปริมาณฝุ่นละอองแขวนลอยรวม (TSP) โครงการเหมืองแร่ชนิดแร่ดินขาว ประทานบัตรที่ 25358/16183 ของบริษัท ชินชนะดินขาว จำกัด จำนวน 1 สถานี ได้แก่ โรงพยาบาลส่งเสริมสุขภาพตำบลบ้านทุ่งคา ที่ผ่านมาจนถึงเดือนเมษายน 2565 พบว่า ผลการตรวจวัดปริมาณฝุ่นละอองแขวนลอยรวม (TSP) มีค่าสูงสุดในเดือนพฤศจิกายน 2564 คือ มีค่าเท่ากับ 0.033 มิลลิกรัมต่อลูกบาศก์เมตร เมื่อนำมาเปรียบเทียบกับค่ามาตรฐาน พบว่า ผลการตรวจวัดมีค่าอยู่ในเกณฑ์มาตรฐานตามประกาศคณะกรรมการสิ่งแวดล้อมแห่งชาติ ฉบับที่ 24 (พ.ศ. 2547) เรื่อง กำหนดมาตรฐานคุณภาพอากาศในบรรยากาศโดยทั่วไป ที่กำหนดปริมาณฝุ่นละอองแขวนลอยรวม (TSP) ไว้ไม่เกิน 0.330 มิลลิกรัมต่อลูกบาศก์เมตร สรุปผลการตรวจวัดดังตารางที่ 3-1 และรูปที่ 3-1

#### 2) ปริมาณฝุ่นละอองขนาดเล็กกว่า 10 ไมครอน (PM-10)

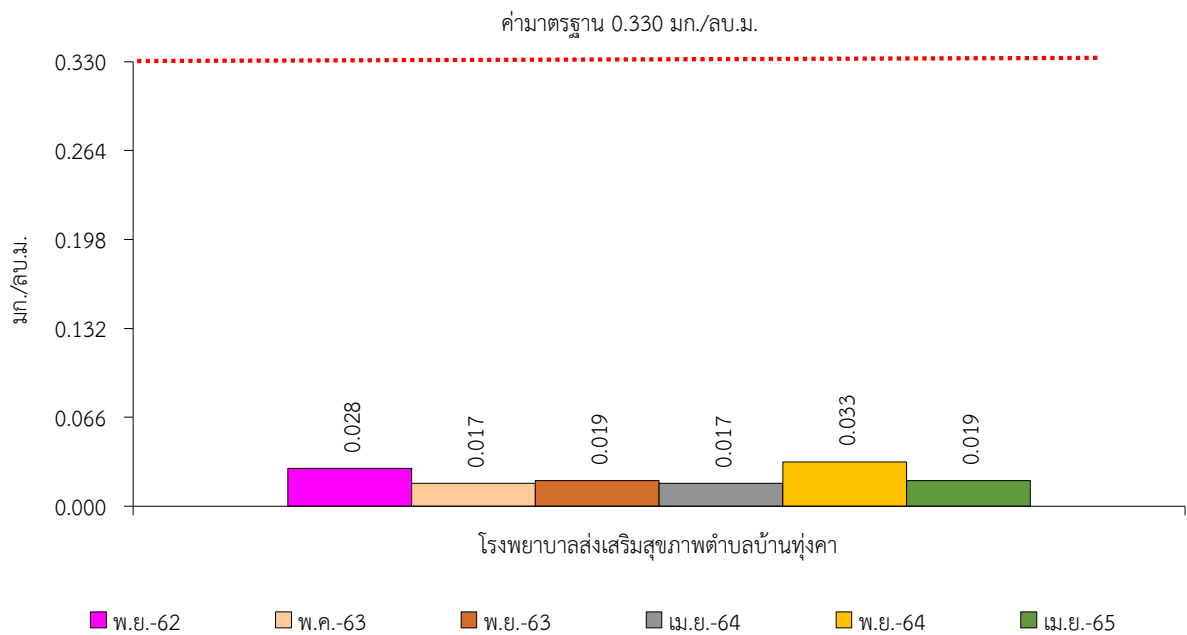
จากข้อมูลผลการตรวจวัดคุณภาพอากาศในรูปปริมาณฝุ่นละอองขนาดเล็กกว่า 10 ไมครอน (PM-10) โครงการเหมืองแร่ชนิดแร่ดินขาว ประทานบัตรที่ 25358/16183 ของบริษัท ชินชนะดินขาว จำกัด จำนวน 1 สถานี ได้แก่ โรงพยาบาลส่งเสริมสุขภาพตำบลบ้านทุ่งคา ที่ผ่านมาจนถึงเดือนเมษายน 2565 พบว่า ผลการตรวจวัดปริมาณฝุ่นละอองขนาดเล็กกว่า 10 ไมครอน (PM-10) มีค่าสูงสุดในเดือนพฤศจิกายน 2562 คือ มีค่าเท่ากับ 0.019 มิลลิกรัมต่อลูกบาศก์เมตร เมื่อนำมาเปรียบเทียบกับค่ามาตรฐาน พบว่า ผลการตรวจวัดมีค่าอยู่ในเกณฑ์มาตรฐานตามประกาศคณะกรรมการสิ่งแวดล้อมแห่งชาติ ฉบับที่ 24 (พ.ศ. 2547) เรื่อง กำหนดมาตรฐานคุณภาพอากาศในบรรยากาศโดยทั่วไป ที่กำหนดปริมาณฝุ่นละอองขนาดเล็กกว่า 10 ไมครอน (PM-10) ไว้ไม่เกิน 0.120 มิลลิกรัมต่อลูกบาศก์เมตร สรุปผลการตรวจวัดดังตารางที่ 3-1 และรูปที่ 3-2

ตารางที่ 3-1 สรุปผลการตรวจวัดคุณภาพอากาศ

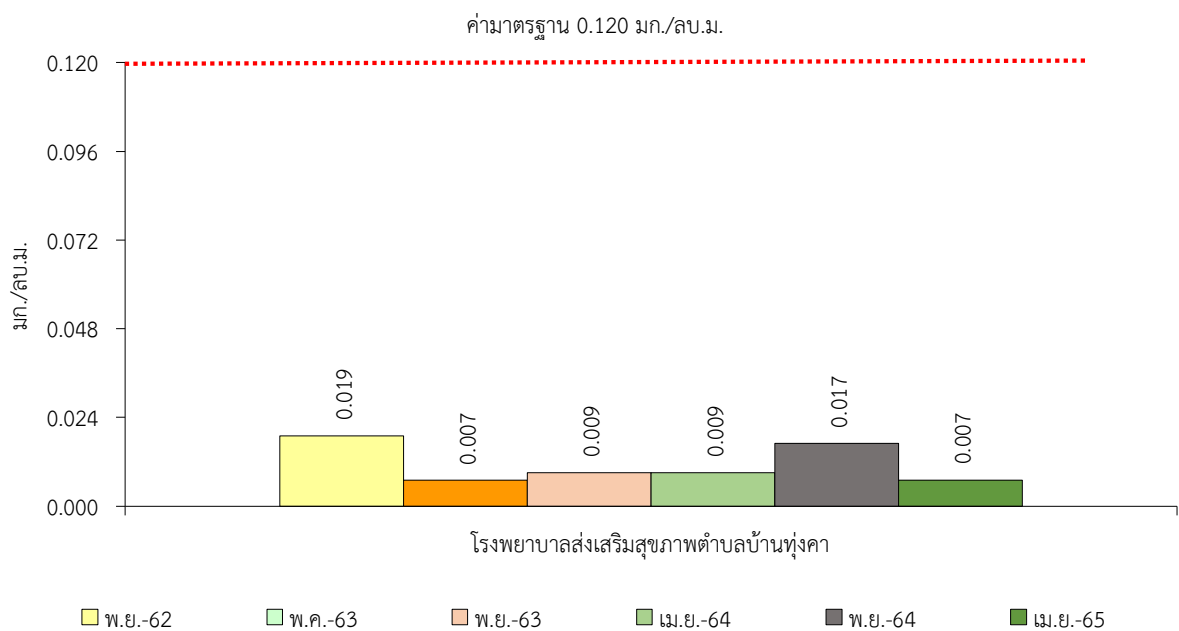
สถานีตรวจวัด	เดือน/ปี ที่ตรวจวัด	ผลการตรวจวัด (มก./ลบ.ม.)	
		ฝุ่นละอองแขวนลอยรวม (TSP)	ฝุ่นละอองขนาดเล็กกว่า 10 ไมครอน (PM-10)
โรงพยาบาลส่งเสริมสุขภาพ ตำบลบ้านทุ่งคา	พ.ย. 2562	0.028	0.019
	พ.ค. 2563	0.017	0.007
	พ.ย. 2563	0.019	0.009
	เม.ย. 2564	0.017	0.009
	พ.ย. 2564	0.033	0.017
	เม.ย. 2565	0.019	0.007
ค่ามาตรฐาน <sup>1)</sup>		0.330	0.120

หมายเหตุ : <sup>1)</sup> ประกาศคณะกรรมการสิ่งแวดล้อมแห่งชาติ ฉบับที่ 24 (พ.ศ. 2547) เรื่อง กำหนดมาตรฐานคุณภาพอากาศในบรรยากาศโดยทั่วไป

**รูปที่ 3-1** กราฟแสดงผลการตรวจวัดคุณภาพอากาศในรูปปริมาณฝุ่นละอองแขวนลอยรวม (TSP) เปรียบเทียบกับค่ามาตรฐาน



**รูปที่ 3-2** กราฟแสดงผลการตรวจวัดคุณภาพอากาศในรูปปริมาณฝุ่นละอองขนาดเล็กกว่า 10 ไมครอน (PM-10) เปรียบเทียบกับค่ามาตรฐาน



### 3.2.2 ระดับเสียง

#### 1) ระดับเสียงเฉลี่ย 24 ชั่วโมง (Leq 24 hrs.)

จากข้อมูลผลการตรวจวัดระดับเสียงเฉลี่ย 24 ชั่วโมง (Leq 24 hrs.) โครงการเหมืองแร่ชนิดแร่ดินขาว ประทานบัตรที่ 25358/16183 ของบริษัท ชินชนะดินขาว จำกัด จำนวน 1 สถานี ได้แก่ โรงพยาบาลส่งเสริมสุขภาพตำบลบ้านทุ่งคา ที่ผ่านมาจนถึงเดือนเมษายน 2565 พบว่า ผลการตรวจวัดระดับเสียงเฉลี่ย 24 ชั่วโมง (Leq 24 hrs.) มีค่าสูงสุดในเดือนเมษายน 2565 คือ มีค่าเท่ากับ 68.0 เดซิเบล (เอ) เมื่อนำมาเปรียบเทียบกับค่ามาตรฐาน พบว่า ผลการตรวจวัดมีค่าอยู่ในเกณฑ์มาตรฐานตามประกาศคณะกรรมการสิ่งแวดล้อมแห่งชาติ ฉบับที่ 15 (พ.ศ. 2540) เรื่อง กำหนดมาตรฐานระดับเสียงโดยทั่วไป ที่กำหนดระดับเสียงเฉลี่ย 24 ชั่วโมง (Leq 24 hrs.) ไว้ไม่เกิน 70.0 เดซิเบล (เอ) สรุปผลการตรวจวัดดังตารางที่ 3-2 และรูปที่ 3-3

#### 2) ระดับเสียงสูงสุด (L<sub>max</sub>)

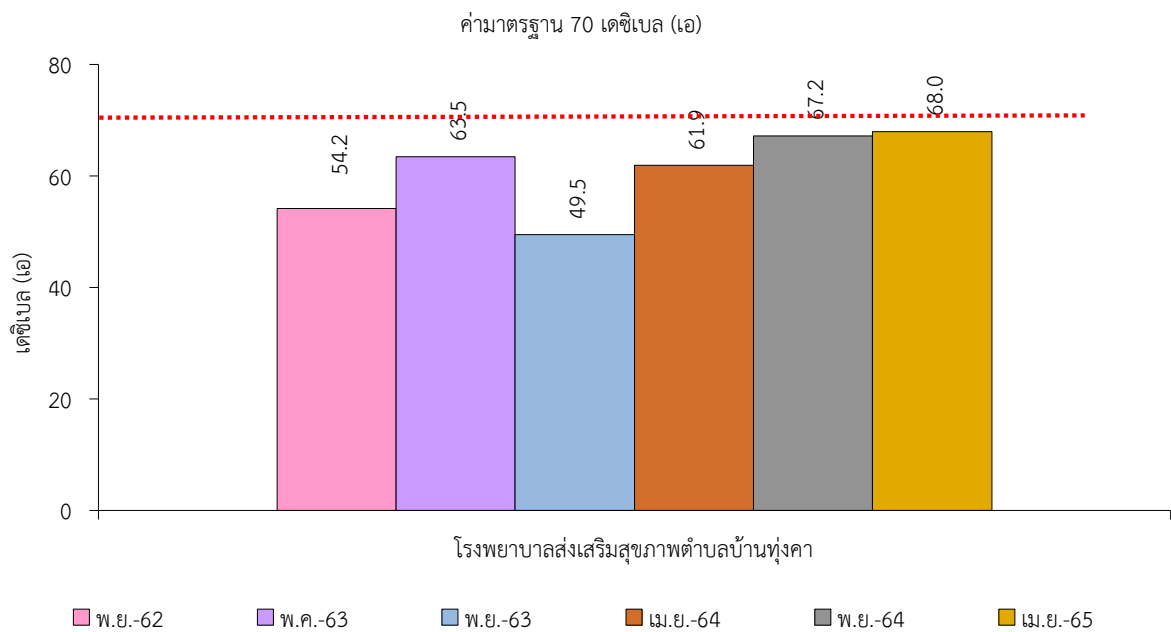
จากข้อมูลผลการตรวจวัดระดับเสียงสูงสุด (L<sub>max</sub>) โครงการเหมืองแร่ชนิดแร่ดินขาว ประทานบัตรที่ 25358/16183 ของบริษัท ชินชนะดินขาว จำกัด จำนวน 1 สถานี ได้แก่ โรงพยาบาลส่งเสริมสุขภาพตำบลบ้านทุ่งคา ที่ผ่านมาจนถึงเดือนเมษายน 2565 พบว่า ผลการตรวจวัดระดับเสียงสูงสุด (L<sub>max</sub>) มีค่าสูงสุดในเดือนเมษายน 2565 คือ มีค่าเท่ากับ 98.0 เดซิเบล (เอ) เมื่อนำมาเปรียบเทียบกับค่ามาตรฐาน พบว่า ผลการตรวจวัดมีค่าอยู่ในเกณฑ์มาตรฐานตามประกาศคณะกรรมการสิ่งแวดล้อมแห่งชาติ ฉบับที่ 15 (พ.ศ. 2540) เรื่อง กำหนดมาตรฐานระดับเสียงโดยทั่วไป ที่กำหนดระดับเสียงสูงสุด (L<sub>max</sub>) ไว้ไม่เกิน 115.0 เดซิเบล (เอ) สรุปผลการตรวจวัดดังตารางที่ 3-2 และรูปที่ 3-4

ตารางที่ 3-2 สรุปผลการตรวจวัดระดับเสียง

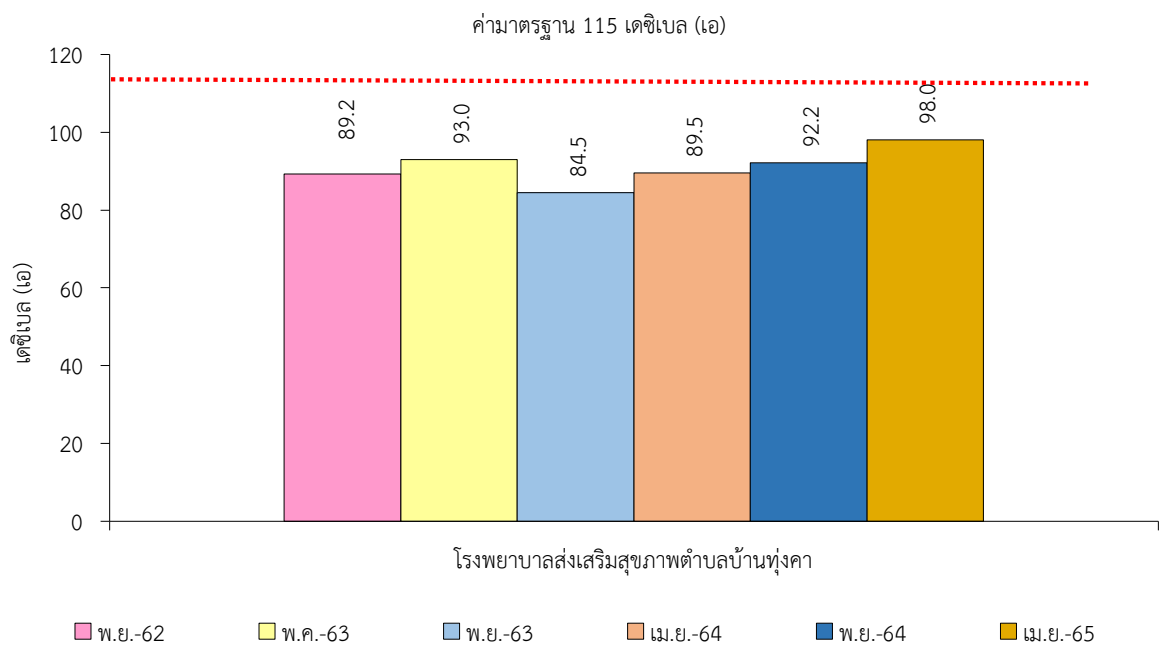
สถานีตรวจวัด	เดือน/ปี ที่ตรวจวัด	ผลการตรวจวัด (เดซิเบล (เอ))	
		ระดับเสียงเฉลี่ย 24 ชั่วโมง (Leq 24 hrs.)	ระดับเสียงสูงสุด (L <sub>max</sub> )
โรงพยาบาลส่งเสริมสุขภาพ ตำบลบ้านทุ่งคา	พ.ย. 2562	54.2	89.2
	พ.ค. 2563	63.5	93.0
	พ.ย. 2563	49.5	84.5
	เม.ย. 2564	61.9	89.5
	พ.ย. 2564	67.2	92.2
	เม.ย. 2565	68.0	98.0
ค่ามาตรฐาน <sup>1)</sup>		70.0	115.0

หมายเหตุ : <sup>1)</sup> ประกาศคณะกรรมการสิ่งแวดล้อมแห่งชาติ ฉบับที่ 15 (พ.ศ.2540) เรื่อง กำหนดมาตรฐานระดับเสียงโดยทั่วไป

**รูปที่ 3-3** กราฟแสดงผลการตรวจวัดระดับเสียงเฉลี่ย 24 ชั่วโมง (Leq 24 hrs.)  
เปรียบเทียบกับค่ามาตรฐาน



**รูปที่ 3-4** กราฟแสดงผลการตรวจวัดระดับเสียงสูงสุด ( $L_{max}$ ) เปรียบเทียบกับค่ามาตรฐาน



### 3.2.3 คุณภาพน้ำ

จากข้อมูลผลการติดตามตรวจสอบคุณภาพน้ำผิวดินรอบโครงการเหมืองแร่ชนิดแร่ดินขาว ประทานบัตรที่ 25358/16183 ของบริษัท ชินชนะดินขาว จำกัด จำนวน 4 สถานี ได้แก่ ห้วยท้ายต้นตอ คลองบางริน (ต้นน้ำ) คลองบางริน (ท้ายน้ำ) และบ่อดักตะกอนสุดท้าย (บ3) ที่ผ่านมาจนถึงเดือนเมษายน 2565 พบว่า ผลการวิเคราะห์มีค่าอยู่ในเกณฑ์มาตรฐานตามประกาศคณะกรรมการสิ่งแวดล้อมแห่งชาติ ฉบับที่ 8 (พ.ศ. 2537) ออกตามความในพระราชบัญญัติส่งเสริมและรักษาคุณภาพสิ่งแวดล้อมแห่งชาติ พ.ศ. 2535 เรื่อง กำหนดมาตรฐานคุณภาพน้ำในแหล่งน้ำผิวดิน ตีพิมพ์ในราชกิจจานุเบกษา เล่ม 111 ตอนที่ 16 ง ลงวันที่ 24 กุมภาพันธ์ 2537 (ประเภทที่ 3) สรุปได้ดังตารางที่ 3-3 และรูปที่ 3-5

ตารางที่ 3-3 สรุปผลการวิเคราะห์คุณภาพน้ำผิวดิน

สถานที่ตรวจวัด	เดือน/ปี	ผลการวิเคราะห์									
		pH	SS	TDS	Turbidity	Total Hardness	Sulfate	Total Iron	Lead	Cadmium	Arsenic
		-	mg/L	mg/L	NTU	mg/L as CaCO <sub>3</sub>	mg/L	mg/L	mg/L	mg/L	mg/L
ห้วยท้ายคันตอ	พ.ย. 2562	6.36	<5.0	13	1.11	3	<0.01	0.05	<0.01	<0.001	<0.01
	พ.ค. 2563	6.50	79.9	38	23.50	2	1.3	0.21	0.01	<0.002	<0.01
	พ.ย. 2563	5.95	<5.0	24	8.8	1	<1	0.02	<0.01	<0.002	<0.01
	เม.ย. 2564	6.60	5.4	35	14	6	10.7	0.12	<0.01	<0.002	<0.01
	พ.ย. 2564	6.03	<5.0	15	2.1	7	2.7	0.01	<0.01	<0.002	<0.01
	เม.ย. 2565	6.89	<5.0	22	1.0	3	6.6	0.01	<0.01	<0.002	<0.01
คลองบางรีน (ต้นน้ำ)	พ.ย. 2562	6.57	215.0	20	12.78	12	1.3	1.59	<0.01	<0.001	<0.01
	พ.ค. 2563	6.35	1,618	44	145.50	9	1.7	3.19	0.04	<0.002	0.01
	พ.ย. 2563	6.45	<5.0	19	17.1	3	1.0	0.07	<0.01	<0.002	<0.01
	เม.ย. 2564	5.71	<5.0	30	<1.0	5	<1	<0.01	<0.01	<0.002	<0.01
	พ.ย. 2564	5.99	<5.0	23	140	4	4.2	0.06	<0.01	<0.002	<0.01
	เม.ย. 2565	6.37	<5.0	18	<1.0	1	6.3	0.02	<0.01	<0.002	<0.01
ค่ามาตรฐาน <sup>1)</sup>		5.0-9.0	-	-	-	-	-	-	ไม่เกินกว่า 0.05	ไม่เกินกว่า 0.005*	ไม่เกินกว่า 0.01

หมายเหตุ : <sup>1)</sup> ประกาศคณะกรรมการสิ่งแวดล้อมแห่งชาติ ฉบับที่ 8 (พ.ศ. 2537) ออกตามความในพระราชบัญญัติส่งเสริมและรักษาคุณภาพสิ่งแวดล้อมแห่งชาติ พ.ศ. 2535 เรื่อง กำหนดมาตรฐานคุณภาพน้ำในแหล่งน้ำผิวดิน ตีพิมพ์ในราชกิจจานุเบกษา เล่ม 111 ตอนที่ 16 ง ลงวันที่ 24 กุมภาพันธ์ 2537 (ประเภทที่ 3)

\* น้ำที่มีความกระด้างในรูปของ CaCO<sub>3</sub> ไม่เกินกว่า 100 มิลลิกรัมต่อลิตร

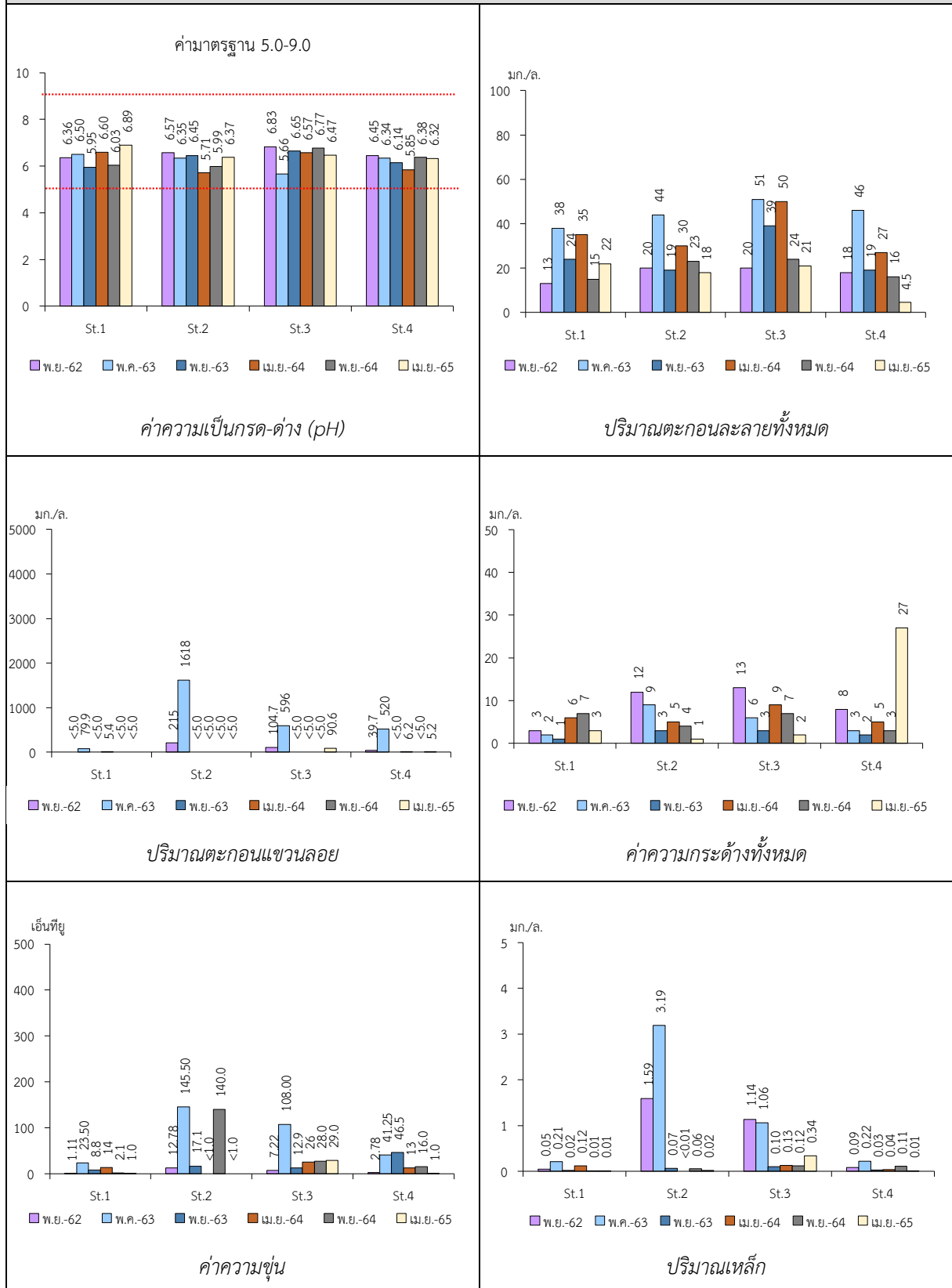


สถานที่ตรวจวัด	เดือน/ปี	ผลการวิเคราะห์									
		pH	SS	TDS	Turbidity	Total Hardness	Sulfate	Total Iron	Lead	Cadmium	Arsenic
		-	mg/L	mg/L	NTU	mg/L as CaCO <sub>3</sub>	mg/L	mg/L	mg/L	mg/L	mg/L
คลองบางรีน (ท้ายน้ำ)	พ.ย. 2562	6.83	104.7	20	7.22	13	1.0	1.14	<0.01	<0.001	<0.01
	พ.ค. 2563	5.66	596	51	108.00	6	1.1	1.06	0.01	<0.002	0.01
	พ.ย. 2563	6.65	<5.0	39	12.9	3	<1	0.10	<0.01	<0.002	<0.01
	เม.ย. 2564	6.57	<5.0	50	26	9	6.1	0.13	<0.01	<0.002	<0.01
	พ.ย. 2564	6.77	<5.0	24	28	7	3.6	0.12	<0.01	<0.002	<0.01
	เม.ย. 2565	6.47	90.6	21	29.0	2	11.1	0.34	<0.01	<0.002	<0.01
บ่อดักตะกอน สุดท้าย (บ3)	พ.ย. 2562	6.45	39.7	18	2.78	8	2.6	0.09	<0.01	<0.001	<0.01
	พ.ค. 2563	6.34	520	46	41.25	3	<1	0.22	<0.01	<0.002	<0.01
	พ.ย. 2563	6.14	<5.0	19	46.5	2	1.0	0.03	<0.01	<0.002	<0.01
	เม.ย. 2564	5.85	6.2	27	13	5	7.3	0.04	<0.01	<0.002	<0.01
	พ.ย. 2564	6.38	<5.0	16	16	3	13.8	0.11	<0.01	<0.002	<0.01
	เม.ย. 2565	6.32	5.2	4.5	1.0	27	11.8	0.01	<0.01	<0.002	<0.01
ค่ามาตรฐาน <sup>1)</sup>		5.0-9.0	-	-	-	-	-	-	ไม่เกินกว่า 0.05	ไม่เกินกว่า 0.005*	ไม่เกินกว่า 0.01

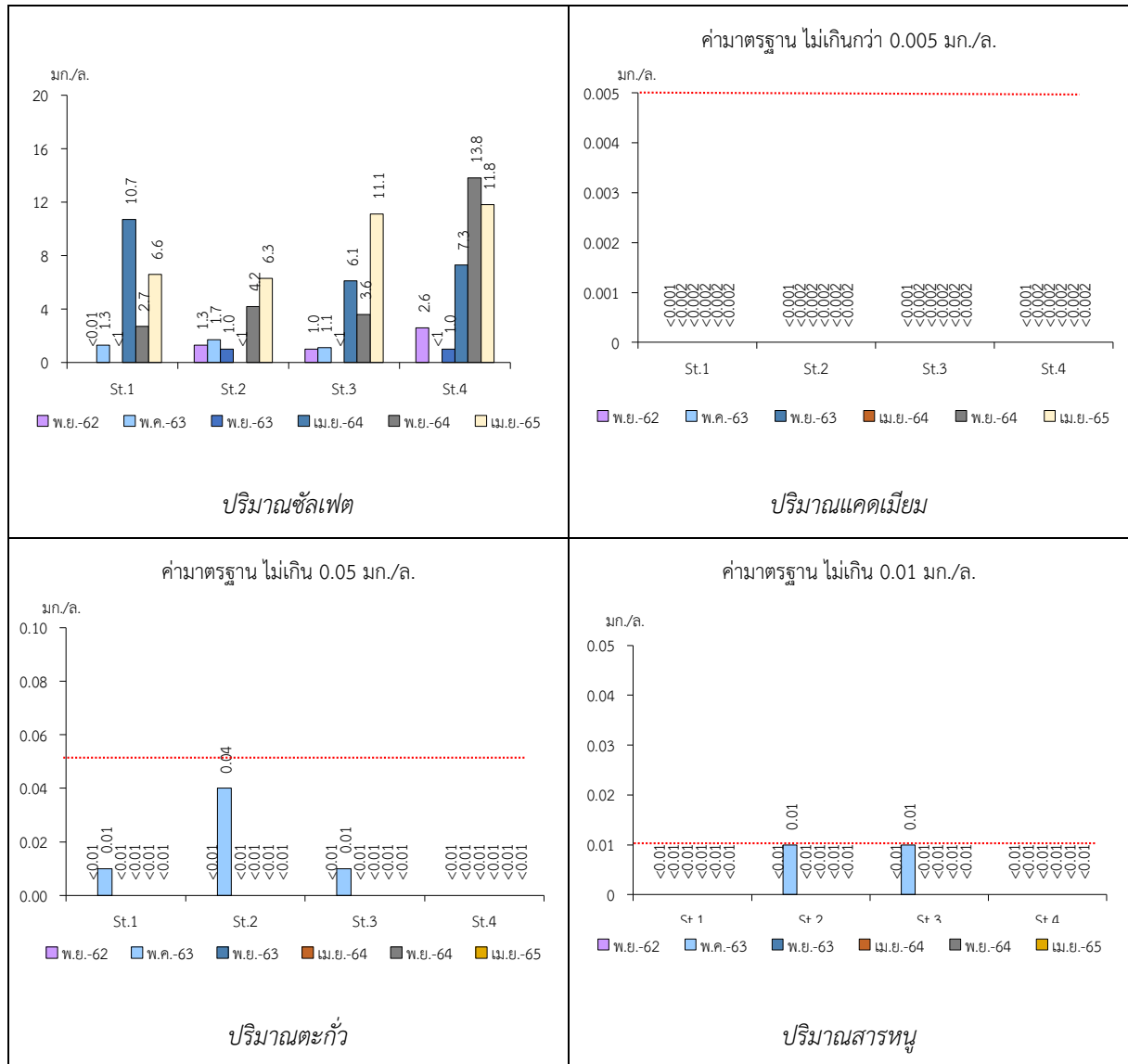
หมายเหตุ : <sup>1)</sup> ประกาศคณะกรรมการสิ่งแวดล้อมแห่งชาติ ฉบับที่ 8 (พ.ศ. 2537) ออกตามความในพระราชบัญญัติส่งเสริมและรักษาคุณภาพสิ่งแวดล้อมแห่งชาติ พ.ศ. 2535 เรื่อง กำหนดมาตรฐานคุณภาพน้ำในแหล่งน้ำผิวดิน  
ตีพิมพ์ในราชกิจจานุเบกษา เล่ม 111 ตอนที่ 16 ง ลงวันที่ 24 กุมภาพันธ์ 2537 (ประเภทที่ 3)

\* น้ำที่มีความกระด้างในรูปของ CaCO<sub>3</sub> ไม่เกินกว่า 100 มิลลิกรัมต่อลิตร

รูปที่ 3-5 กราฟแสดงผลการวิเคราะห์คุณภาพน้ำผิวดินเปรียบเทียบกับค่ามาตรฐาน



หมายเหตุ : St.1 หมายถึง ห้วยท้ายตันตอ  
St.2 หมายถึง คลองบางริน (ต้นน้ำ)  
St.3 หมายถึง คลองบางริน (ท้ายน้ำ)  
St.4 หมายถึง บ่อดักตะกอนสุดท้าย (บ3)



หมายเหตุ : St.1 หมายถึง ห้วยท้ายต้นตอ  
St.2 หมายถึง คลองบางรี้น (ต้นน้ำ)  
St.3 หมายถึง คลองบางรี้น (ท้ายน้ำ)  
St.4 หมายถึง บ่อตกตะกอนสุดท้าย (บ3)

### 3.3 ข้อเสนอแนะ

จากผลการปฏิบัติตามมาตรการป้องกันและแก้ไขผลกระทบสิ่งแวดล้อม และมาตรการติดตามตรวจสอบคุณภาพสิ่งแวดล้อม พบว่า โครงการได้นำมาตรการตามเงื่อนไขแนบท้ายประทานบัตรมาปฏิบัติตามอย่างเคร่งครัด อย่างไรก็ตาม ขอเสนอแนะให้โครงการปฏิบัติตามมาตรการในเรื่องต่อไปนี้อย่างสม่ำเสมอ

1. ฉีดพรมน้ำบนเส้นทางขนส่งแร่ภายในพื้นที่โครงการ และใช้ผ้าใบปิดคลุมท้ายรถบรรทุกให้มิดชิด
2. ติดตั้งป้ายเตือนควบคุมความเร็วรถบรรทุก ให้ใช้ความเร็วไม่เกิน 40 กิโลเมตรต่อชั่วโมง